



Qu'est-ce que l'empreinte carbone ?

Tout comme des bottes boueuses laissent des traces sur un plancher propre, toutes nos activités laissent des traces sur la planète. C'est ce qu'on appelle notre empreinte carbone. Elle correspond à la quantité de dioxyde de carbone (CO₂) et d'autres gaz à effet de serre (GES) libérés par ce que nous utilisons ou faisons. Même si cette empreinte n'est pas visible, la planète en ressent les effets.

Plus l'empreinte est forte, plus elle est néfaste pour la planète. Notre empreinte augmente chaque fois qu'on chauffe nos maisons et qu'on conduit nos voitures. Même l'eau qu'on utilise, la nourriture qu'on mange et les produits qu'on achète s'ajoutent à notre empreinte.



Qu'est-ce qui augmente notre empreinte carbone ?

Tout a une empreinte carbone. Chaque fois qu'on utilise un service ou qu'on se procure un objet, leur empreinte carbone s'ajoute à la nôtre.

Notre empreinte carbone peut aussi s'accroître avec nos achats. La fabrication de ces objets a probablement émis des GES. Et il faut y ajouter les GES libérés par leur transport. Autrement dit, un objet fabriqué loin de chez nous a une empreinte plus importante qu'un objet fait tout près. Et les aliments n'échappent pas à la règle !

L'empreinte carbone de certaines choses est parfois compliquée à calculer. Les déchets, par exemple, sont très difficiles à évaluer. On peut donc dire que les empreintes carbone nous donnent une bonne idée de notre impact, mais qu'elles ne sont pas parfaites.





Le savais-tu ?

En 2021, l'empreinte carbone du Canada était de **670 mégatonnes**.

Autrement dit, le poids des GES rejetés dans l'air par le Canada correspondait au poids de **670 millions de vaches !**



Le savais-tu ?

Si toutes les personnes sur la planète avaient la même empreinte carbone qu'un Canadien moyen, nous aurions besoin de 5 Terres !

En quoi une empreinte carbone élevée nuit-elle à la planète ?

Une forte empreinte carbone est nocive pour la planète. Elle signifie que de grandes quantités de GES ont été libérées. Les gens ne sont pas les seuls à avoir une empreinte carbone. Les pays en ont une aussi et leur empreinte peut être ÉNORME !

Ces GES sont dommageables. Dans l'air, ils retiennent la chaleur du soleil et, au fil du temps, le climat d'une région peut s'en trouver modifié. Il peut faire plus chaud, plus froid, plus humide ou plus sec. On appelle ces changements « changements climatiques » et ils sont la source de graves problèmes.

On constate aujourd'hui que les banquises fondent de plus en plus et que les océans se réchauffent. Cette situation rend les phénomènes météo plus dangereux, comme les tempêtes et les vagues de chaleur. Le réchauffement peut aussi provoquer des inondations dans certaines villes. Tous ces changements nuisent aux animaux, aux plantes et aux êtres humains.





Le rôle des industries

Notre pays peut compter sur de multiples ressources naturelles, comme le pétrole, le gaz, les minéraux et les métaux que nous tirons de la terre. Le Canada utilise ces ressources naturelles depuis longtemps déjà pour produire de nombreux biens, dont de l'énergie.

L'industrie de l'énergie est très importante pour l'économie canadienne. Elle permet de gagner de l'argent et de créer des emplois. Mais c'est aussi l'une des plus importantes causes des changements climatiques.

Au Canada, plus de **80 %** des GES proviennent de notre façon de produire et d'utiliser l'énergie¹. Examinons la situation de plus près :



26% des émissions

sont libérées dans l'air par des activités comme l'extraction du pétrole et du gaz du sol et la production d'électricité et d'énergie pour le chauffage.



26% des émissions

sont rejetées par les voitures, les autobus, les camions et les avions.



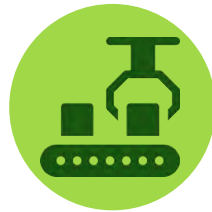
7% des émissions

s'échappent au cours d'activités comme le forage et l'exploitation minière.



13% des émissions

sont libérées par les maisons et les bureaux.



9% des émissions

sont rejetées par les usines où sont fabriqués des produits comme les plastiques, les produits chimiques, les engrais, etc.



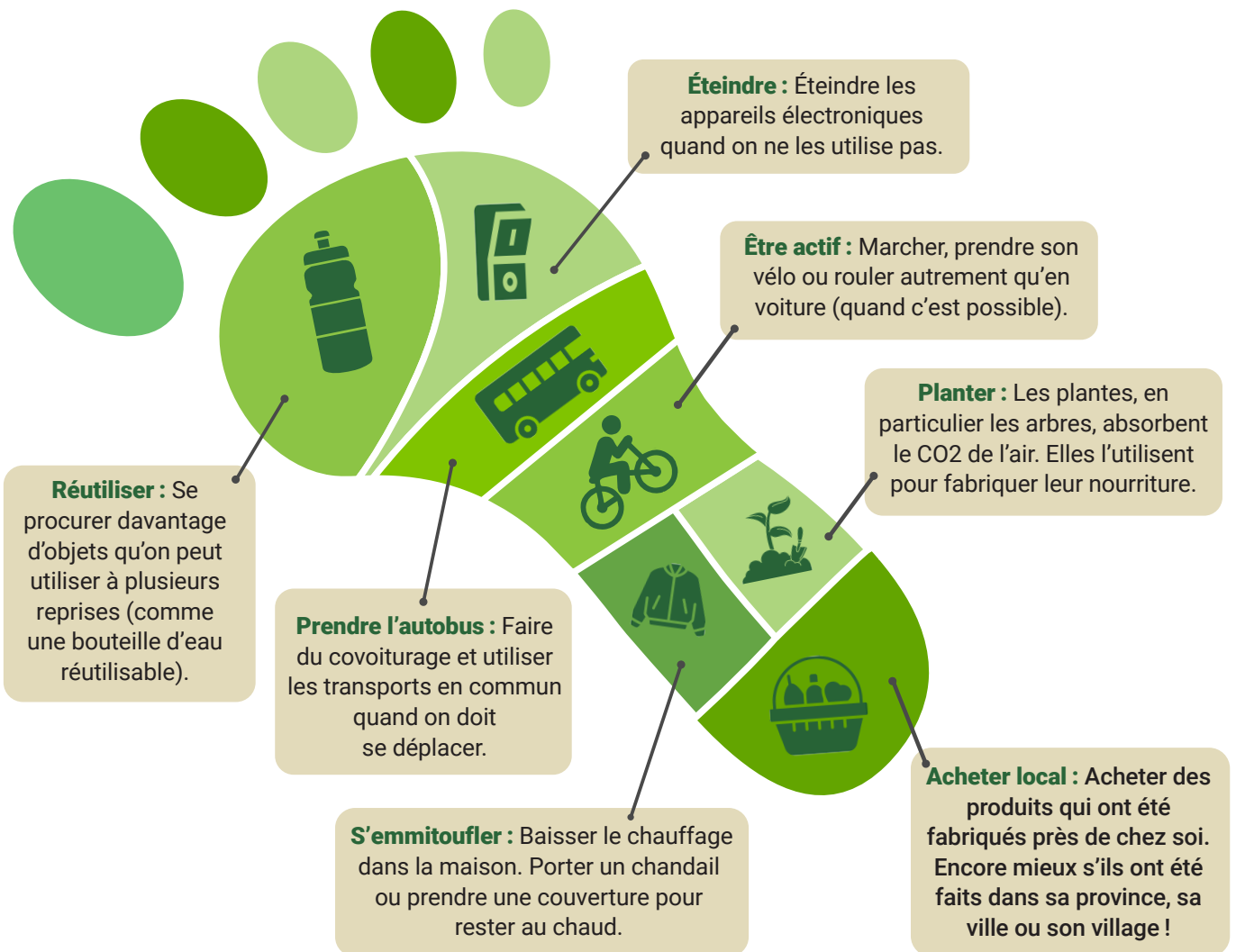
Le Canada s'est fixé des objectifs ambitieux pour réduire la quantité de GES qu'il rejette dans l'air. D'ici à 2030, il entend réduire ses émissions de GES de 40 à 45 % par rapport à leur niveau de 2005. D'ici à 2050, le Canada veut parvenir à zéro émission nette de GES. Autrement dit, il ne devra plus rejeter de ces gaz dans l'environnement.

Pour atteindre ces objectifs, tout le monde devra travailler ensemble. Les industries, les entreprises et les gouvernements ont tous un rôle important à jouer dans la protection de notre planète.

Le savais-tu ?...

Le Canada émet beaucoup de GES. Il est classé au 10e rang des pays qui émettent le plus de GES dans le monde !

Comment peut-on réduire notre empreinte carbone ?



Travaillons ensemble !



On peut réduire notre empreinte carbone par un tas d'actions simples et amusantes ! La prochaine étape consiste à travailler ensemble. Invite d'abord ta famille et tes amis à t'aider. Ensemble, incitez les commerces locaux, les groupes communautaires et les gouvernements à se joindre à vous pour réaliser des progrès encore plus importants !

Découvre ton empreinte carbone à l'aide d'un **Calculateur d'empreinte écologique** et apprends quelles actions tu peux entreprendre pour la réduire.